



AU COURANT



Message du Préfet

Nous sommes fiers de présenter à nos résidents ce bulletin spécial de nouvelles, décrivant le chemin parcouru pour la construction d'une bâtisse à rendement énergétique Net-Zéro, située au cœur de Tusket.

Tout a commencé par la recommandation du Conseil pour une nouvelle construction, mais pas avant d'en avoir demandé la permission. Nous avons eu plusieurs réunions communautaires et nous avons eu beaucoup de conversations avec nos résidents. Nous avons aussi fait un sondage après avoir fourni aux résidents les mêmes informations reçues par les Conseillers. Nous étions certains que ceux et celles que nous représentons arriveraient aux mêmes conclusions, et ils l'ont fait.

Nous sommes heureux d'annoncer que notre projet coûtera moins que les projections budgétaires, grâce au travail d'équipe du personnel, Conseil, résidents, architectes et contracteurs.

Notre bâtisse Énergie Net-Zéro est la première bâtisse administrative de la sorte au Canada. Nous sommes peut-être petits régionalement mais nous mettons tous nos efforts ensemble pour faire de bonnes choses de la bonne manière.



Warden Danny Muise

La petite bâtisse qui l'a fait

Par Phil Cassidy

Assistant aux Recherches municipales

Les bâtisses sont des choses curieuses. Je crois qu'elles sont marquées par leur premier contact. La bâtisse des bureaux municipaux au 27 chemin Courthouse, bientôt vacants, n'a jamais perdu l'ambiance de sa première raison d'être: une école. Le bruit des pas résonne encore dans le couloir à l'étage. La perpétuelle senteur 'd'école' flotte toujours dans l'air. C'est tellement facile d'imaginer le bourdonnement de la bâtisse d'après nos souvenirs: les enfants dans les classes, des douzaines de petites voix murmurant en faisant leurs travaux, un adulte instruisant consciencieusement les élèves 'attentifs'.

Comme la rivière à marée en bas du chemin, les corridors avaient un flux et reflux avec les enfants traînant des pieds en entrant dans les classes ou bien se dépêchant d'en sortir aux récréations et au dîner, sans entendre, flottant au-dessus de leurs têtes, un " Ne courez pas dans les corridors " inutile. Depuis 1861, ce site a toujours servi pour une école et pendant plus d'un siècle des concerts de Noël, des ventes de desserts, des examens et des premiers amours y ont eu lieu; classes après classes d'enfants du village, commençant et finissant leurs années scolaires à cet endroit, jusqu'en 1975 où les résidents de Tusket ont envoyé leurs enfants à la nouvelle école à Plymouth.



La 'nouvelle' vieille Tusket School, circa 1900-1910, ATCHA P1988:637

Don Pothier, dans son livre *History of Tusket Nouvelle-Écosse*, raconte qu'en 1831, "...la [première] école au 'Tusket Village ' se nommait 'No. 9'... (Pothier, p. 185), probablement construite en réponse à un rapport de 1824-25 citant, "il n'y a pas d'école nulle part dans la Municipalité d'Argyle, et seulement deux dans tout le comté." (Pothier, p.185).

Un incendie en 1853 a détruit l'école No. 9 et celle-ci n'a pas été remplacée jusqu'en 1861. C'était une belle époque pour Tusket, la construction de bateaux était florissante et la nouvelle école "... était une belle bâtisse à deux étages, [complète] avec une coupole ou un clocher." (Pothier, p.186).

Shirley (Prosser) Margeson a écrit un article dans *The Argus*, édition Hiver 1993, intitulé "My Little Red School House", un article sur l'école de Tusket durant les années 1930, racontant ses souvenirs dans la bâtisse à deux étages, les petites pattes gambadant dans la cour de l'école et les projets spéciaux des jours de tempête.

Une nouvelle école a ouvert ses portes en 1949 sur le même terrain de l'école que Madame Margeson avait fréquenté mais au côté ouest de la propriété. La perte du terrain de jeux pour la nouvelle construction a sûrement été consternante pour les élèves !



Tusket School- Enseignante et élèves - 1953 - les noms des élèves sont inscrits et disponibles aux Archives.



Avant et maintenant, la 'nouvelle' école Tuskett School, construite en 1949 sur la même propriété que l'école précédente, démolie en 1949.

À la fin des travaux, tous les élèves ont traversé la cour pour entrer dans leur nouvelle bâtisse. La vieille école fut démolie par la suite et son emplacement est maintenant le terrain de stationnement du Bureau Municipal.

En 1969 la nouvelle école a dû fermer ses portes temporairement et ses élèves se sont retrouvés à l'école de Ste-Anne-du-Ruisseau jusqu'à la pleine capacité de celle-ci donc ils sont tous revenus à Tuskett pour une dernière année en attendant l'ouverture d'une nouvelle école à Plymouth.

La bâtisse est vide de nouveau mais pour la dernière fois car en 1975, la Municipalité y déménage, délaissant leurs bureaux au Palais de justice et Gaol à leurs fantômes.

Quarante-six ans plus tard, les bureaux déménagent une autre fois. Ironiquement, la bâtisse de la nouvelle Tuskett School a été utilisée plus longtemps comme bureaux municipaux que comme école.

L'héritage d'une énergie dynamique, une qualité définitive de l'administration de la Municipalité d'Argyle, est sans aucun doute lié à la vitalité des nombreux élèves qui ont été les premiers occupants des corridors et salles de la bâtisse.

Suivant la planification du déménagement aux nouveaux bureaux pour le début de l'été 2021, aucune décision n'a été prise concernant les propositions pour cette propriété qui a été un lieu central d'énergie créatrice depuis 1861. Cependant, l'énergie et l'héritage d'une petite bâtisse qui pouvait, traits caractéristiques d'une municipalité qui peut, continueront de définir notre administration, située à son nouveau foyer au **5, rue J.E. Hatfield**

Jack Elmer Hatfield (1913-1940)

Par Phil Cassidy - Assistant aux Recherches municipales



La bâtisse administrative municipale est située sur la nouvelle rue nommée J.E. Hatfield, à Tuskett, N.-É.

Élegant dans son uniforme, avec son calot du Royal Air Force (RAF) légèrement de travers, dans le style de tous les aviateurs, Jack Elmer Hatfield deviendra le premier néo-écossais et le troisième canadien à périr lors d'un combat aérien durant la Deuxième guerre mondiale.

Né à Tuskett le 4 avril 1913, fils d'Elmer and Enola Hatfield, Jack a reçu son diplôme de Yarmouth Academy et s'est joint à la banque Nouvelle-Écosse. Mais Jack avait plus d'ambition que la banque et plus tard il confie à son père que sa vraie passion était l'aviation.

En 1937 les tensions d'avant-guerre montent et Jack se rend à Québec afin de se réserver une place pour la traversée en Angleterre.

La formation au pilotage commençait à la mi-novembre à Bough au East Yorkshire avec des avions bimoteurs et était complétée en Égypte. Durant son séjour en Égypte, Jack a reçu une amende de 1 shilling pour avoir retourné son avion à l'envers, le résultat d'un 'dur freinage' lors d'un atterrissage, puis le faire glisser, toujours à l'envers, sur toute la longueur de la piste d'atterrissage.

Quand la guerre a éclaté, Jack, maintenant un des vieux pilotes, était de retour en Angleterre, excellent dans le tir air-air et air-sol.



*Jack Elmer Hatfield -
Cimetière de guerre du
Commonwealth
Becklingen*

*Photo courtoisie de
Marg Liessens*

Détenant le record de son escadron pour le plus grand nombre de coups sûrs avec 2500 cartouches dans un laps de temps mesuré, Jack s'est fait offrir de devenir un instructeur de tir au vol. Il a refusé la promotion et la hausse de salaire préférant continuer de voler avec son escadron.

Au début du mois de mai 1940, pendant un vol de reconnaissance en patrouille tôt le matin au-dessus de la Hollande et de la Belgique, l'appareil de Jack rencontre sept bombardiers Junkers au-dessus de Rotterdam qui brûle et il se met à l'attaque.

Il est l'artilleur d'un avion Bolton-Paul Defiant et il réussit à atteindre un des bombardiers allemands avant que son appareil ne soit attaqué par un déploiement majeur de bombardiers Messerschmitt. Dans la bataille qui suivit, le pilote de l'avion de Jack a été atteint et présumément tué.

Jack a été obligé d'abandonner l'avion. Dans une lettre à son père datant du 19 mai 1940, il raconte:

“ Je ne me souviens pas d'avoir tiré sur la corde de déploiement mais apparemment je l'ai fait car je suis revenu à moi-même quand le parachute s'est ouvert en me secouant debout.

À ce moment, un autre avion allemand passait et m'a fusillé. J'ai été atteint au coude ... [mais] la balle n'a pas touché l'os. Pas plus grave qu'une coupure profonde au coude.”

Dans une lettre à son père, publiée dans The Argus, édition Hiver 2007, Jack raconte les deux horribles semaines de son évasion des troupes allemandes. Avec l'aide de troupes hollandaises, parfois désagréablement pro-nazis, et même une fois se retrouvant étendu dans un fossé avec ...” des casques allemands dix mètres à côté...”, Jack retourne éventuellement en Angleterre rejoindre son escadron.

C'est lors d'un vol de protection pour l'évacuation de l'armée britannique à Dunkirk que Jack Elmer Hatfield s'est perdu en mer. Son corps a été retrouvé par la Marine allemande le 15 août. Premièrement enterré à Cuxhaven, Allemagne, avec tous les honneurs militaires, il a été transporté plus tard au Commonwealth War Grave, à Becklingen, Allemagne. Deux ans plus tard, presque jour pour jour, suivant la trace de son grand frère, Tracy Hatfield se fera fusiller au vol en 1942. Il restera un prisonnier de guerre des allemands jusqu'à la fin des hostilités.

Un descendant d'une des premières familles de souche loyaliste à s'établir à Tusket, Jack a démontré son héritage de persévérance et de dur labeur et, dans son cas, l'ultime sacrifice. En reconnaissance de ce sacrifice, le Conseil Municipal d'Argyle a nommé en son honneur une nouvelle rue, lieu des nouveaux bureaux administratifs de la municipalité, la rue J.E. Hatfield.

Q&R: NET- ZÉRO

Écrit par Alain Muise - Directeur administratif



Qu'est-ce qu'un rendement énergétique Net-Zéro veut dire ?

Énergie Net-zéro veut dire la possibilité d'une bâtisse pour produire autant d'énergie renouvelable qu'elle consomme - un rendement énergétique net zéro signifie aussi que techniquement Argyle n'aura pas de coûts de chauffage, d'électricité, d'air conditionné etc..

Pourquoi la Municipalité a-t-elle choisi une bâtisse Énergie Net-Zéro?

Le concept nous a été présenté par nos architectes, Wild Salt Architecture. La construction d'une bâtisse avec une empreinte carbone minimale et, si possible, utilisant de l'énergie renouvelable pour son fonctionnement, était déjà notre priorité. L'installation et l'équipement de panneaux solaires coûtant plus que les installations régulières, Argyle a donc demandé des subventions pour les frais additionnels occasionnés par leur décision mais une décision qui fera aussi bénéficier Argyle et ses contribuables des économies obtenues.

Combien ont coûté les panneaux solaires?

Les panneaux solaires ont coûté autour de 250,000\$ mais les panneaux ne sont pas le seul investissement à faire pour obtenir l'énergie net-zéro. Nous avons aussi installé une thermopompe à air, ainsi que des appareils hautement efficaces de chauffage et de climatisation réduisant ainsi l'utilisation d'énergie.

Comment l'énergie solaire est-elle utilisée?

L'énergie solaire reçue est sur un système de comptage net, par contrat avec NS Power. Essentiellement, nous 'vendons' l'énergie et cela compense notre utilisation d'énergie.

Qu'est-ce qui se passe si le courant est coupé?

Présentement la bâtisse n'a pas de système de secours (batteries) ou de source alternative de courant. Une panne de courant signifie que nous n'avons pas de courant dans la bâtisse.

L'installation sur les lieux d'une génératrice au diesel ne qualifie pas pour notre subvention fédérale. Nous allons explorer d'autres avenues possibles dans le futur.



Un mot de nos architectes

Par Wild Salt Architecture



L'intérieur de la bâtisse prend vraiment forme, et, au fur et à mesure que les touches finales sont appliquées, c'est le moment où nous apprenons comment certaines des mesures de conception que nous avons utilisées ont fonctionné! Nous pouvons voir maintenant les jeux de lumière sur les couleurs subtiles des murs du hall d'entrée et des salles de réunion, invoquant une atmosphère différente pour chaque espace. Nous commençons à voir le bois de pin des marais (yellow pine) récupéré et utilisé dans le hall d'entrée; ce bois a été recueilli lors de la démolition de la charpente du Yarmouth Cotton Mill.

Ce bois, d'excellente qualité, a été coupé dans les forêts anciennes du sud des États-Unis, qui n'existent plus aujourd'hui; vous pouvez y voir les trous pour les boulons et d'autres caractéristiques accumulées au cours des siècles de son histoire.

Comme les personnes suivant le progrès du projet le savent, les objectifs ont dû être réévalués à cause de coûts inattendus. Le concept, très populaire, d'efficacité maximale pour la consommation d'énergie d'une bâtisse s'est prouvé être un avantage économique, alors nous avons agrandi ce concept pour inclure l'efficacité dans la construction elle-même, ce qui veut dire, par extension, une utilisation plus efficace des matériaux.



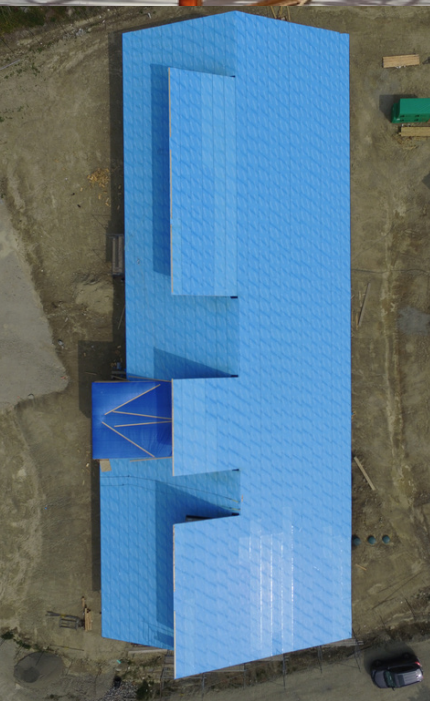
Ceci posait un problème de design car la forme la plus efficace pour la bâtisse a le périmètre le moins exposé - et c'est là où les fenêtres sont habituellement! Nous ne voulions pas faire de compromis sur la disponibilité de la lumière naturelle dans les bureaux et salles de réunions étant donné que nous connaissons par expérience l'impact négatif du travail fait sous la lumière artificielle et que nous réalisons tous les avantages de la lumière naturelle pour la santé, le bien-être, la présence et la productivité.

Ceci a engendré les fenêtres 'lucarnes' le long de la toiture et la forme distinctive du pignon aux extrémités, donnant une apparence dynamique à la forme autrement compacte de la bâtisse. L'auvent de l'entrée s'est joliment matérialisé et la couleur argentée présente un fond élégant pour le lettrage. C'est agréable d'avoir en avant de la bâtisse cette véranda couverte qui offre un endroit pour flâner et socialiser naturellement, juste comme à la maison.

Nous sommes vraiment contents de voir toute la lumière naturelle entrant par les lucarnes et pénétrant jusque dans les espaces intérieurs comme dans le lobby, la cuisine et dans les salles de réunion et du Conseil.

Les plafonds de ces pièces sont voûtés afin que la lumière brille vers le bas et le grand espace dans ces pièces offre un changement d'air bienvenu des autres salles de la bâtisse ayant des plafonds de construction plus économique. Par exemple, la cuisine a déjà des fenêtres le long de son mur au nord mais l'ajout de la lucarne à l'extrémité sud permet un rayon de lumière qui brille le long du comptoir de cuisine, rendant la pièce entière plus gaie.

Nous espérons que le personnel et les visiteurs aimeront utiliser la bâtisse, conçue et bâtie avec grand soin; et le fait d'avoir atteint le statut de rendement énergétique Net-Zéro reflète un leadership pour l'énergie renouvelable dont la communauté peut être fière!



Graham and Elaine Edgar



La première bâtisse administrative Énergie Net-Zéro au Canada

Par Hans Pfeil - Directeur des Travaux publics

La médiocrité est facile, les bonnes choses prennent du temps et les grandes demandent un engagement. (Bob Seger)

En 2009 la Municipalité et la communauté se sont engagées à créer une meilleure façon de fournir les services à nos résidents.

Nous avons entendu leurs discours au cours de nos engagements publics et au mois d'août 2017 nous avons pu commencer le processus de conception pour nos nouveaux Bureaux administratifs, en engageant Wild Salt Architecture.

Le processus inspirant du design nous a fait suivre le chemin de la résilience et la durabilité et le personnel municipal et le Conseil se sont engagés à faire un pas de plus afin de créer une bâtisse dont la communauté peut être fière.

En plus de nos engagements concernant une meilleure accessibilité, nous avons pris les moyens pour que la bâtisse soit un succès de longue durée pour les générations à venir. Des subventions fédérales et provinciales nous ont permis d'utiliser les technologies pour un rendement énergétique Net-Zéro, ce qui veut dire que nous produisons autant d'énergie, à partir d'un système solaire, que la bâtisse consomme, donc coûtant zéro pour le chauffage et l'électricité.

Après avoir réalisé que la première idée de conception se trouvait en dehors des limites budgétaires, il a été décidé de refaire le design et de créer une bâtisse encore plus compacte et efficace.

Au mois de mai 2020, GARIAN Construction a commencé avec les travaux au sol et la bâtisse résidentielle déjà sur les lieux a été déménagée plus loin sur le site.

Nous nous sommes aussi engagés à réduire le montant de déchets occasionnés par la construction et nous utilisons la maison comme entrepôt situé à côté de la bâtisse centrale. Cette décision réduira le nombre de débris de matériaux envoyés au dépotoir.

La construction a procédé sans problèmes et même durant l'été 2020, malgré la pandémie, Garian Construction a réussi à respecter l'horaire de sorte qu'au mois d'octobre 2020, la charpente et la toiture ont été achevées.

GARIAN
CONSTRUCTION

Simultanément, les sites pour les travaux d'aménagement paysager et du stationnement ont été installés.

Le projet est un amalgame complexe de nouvelles technologies, design artistique, techniques de constructions compactes et efficaces ainsi que notre identité culturelle.

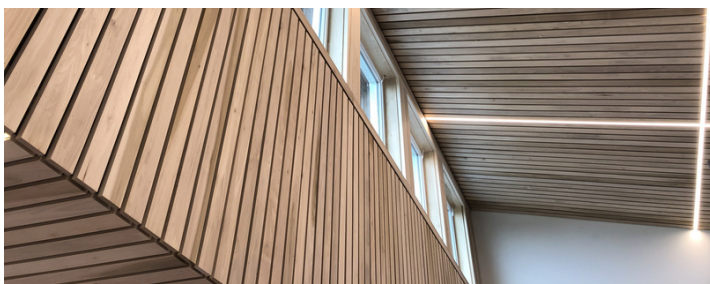
Des choix de couleurs pour le revêtement extérieur ont été testés et changés afin de refléter la communauté du mieux possible.

Pendant l'hiver le constructeur s'est concentré sur l'intérieur de la bâtisse en structurant les murs intérieurs, installant les systèmes électriques et mécaniques, le cœur de la bâtisse, et en mettant les touches finales au printemps 2021.

Garian a réussi à respecter l'horaire de la construction et ainsi toutes les personnes investies dans le projet (architectes, ingénieurs, personnel municipal et le Conseil)

ont pu coordonner à temps toutes les questions pertinentes à la construction et obtenir les résultats désirés.

Nous avons hâte d'ouvrir les portes au début de l'été 2021 et de dévoiler le résultat des efforts, menés par le Comité de direction pour la construction et par ses membres ces dernières années, guidant la bâtisse vers une utilisation communautaire pour les générations à venir. Un endroit qu'on est fiers d'appeler notre Chez-nous!



SUIVEZ-NOUS SUR



Bureau principal	902-648-2311
Travaux publics/ inspections	902-648-2623
Taxes	902-648-2316
Loisirs	902-648-3379
Bureau Directeur administratif	902-648-3293
Archives de Tusket	902-648-2493
Coordination Sécurité des aînés	902-881-4099

INSCRIVEZ-VOUS À NOTRE BULLETIN ÉLECTRONIQUE



www.munargyle.com/connect